

---

arch. Roberto Mascarin

---

**comune di Azzano Decimo provincia di PN**

---

LAVORI DI RIDIPINTURA INTERNA CHIESA  
PARROCCHIALE S.PIETRO APOSTOLO DI AZZANO  
DECIMO

DITTA: PARROCCHIA S.PIETRO APOSTOLO DI  
AZZANO DECIMO

---



---

LUGLIO 2021

---

RELAZIONE ARTISTICA DESCRITTIVA FINALE

---

## Parrocchia San Pietro Apostolo Azzano Decimo

**OGGETTO:** RELAZIONE ARTISTICA FINALE DESCRITTIVA DEGLI INTERVENTI ESEGUITI E DOCUMENTAZIONE FOTOGRAFICA

### 1- La chiesa di San Pietro Apostolo

Le prime tracce dell'esistenza della principale chiesa del territorio di Azzano Decimo risalgono a prima del VIII secolo. La chiesa sorge su precedenti sedimi risalenti dal sec XV al sec XVI rimaneggiata con vari interventi successivi. Nella seconda metà del 1500 si attesta l'esistenza di 6 altari. L'attuale impianto planimetrico presenta una chiesa a navata unica, priva di transetto con un impianto semplice e razionale di stile neoclassico completata nel 1771.

Nella mappa austriaca del 1830 si vede la chiesa con il vecchio campanile addossato all'abside e la vecchia cortina edilizia rimossa per far posto al nuovo campanile novecentesco.



### 2- Indagine stratigrafiche preliminari

Si sono effettuate 4 prove stratigrafiche.

La prima prova è stata fatta sul soffitto della volta a crociera absidale, per rinvenire tracce di eventuali decorazioni coperte dalle pitture di epoca più recente. Nelle foto qui riportate si nota il colore blu al di sotto dei due primi strati pittorici che conferma la presenza dei residui del colore scelto dall'arch Domenico Rupolo nel 1921, con le evidenti abrasioni operate in occasione degli

interventi postumi.

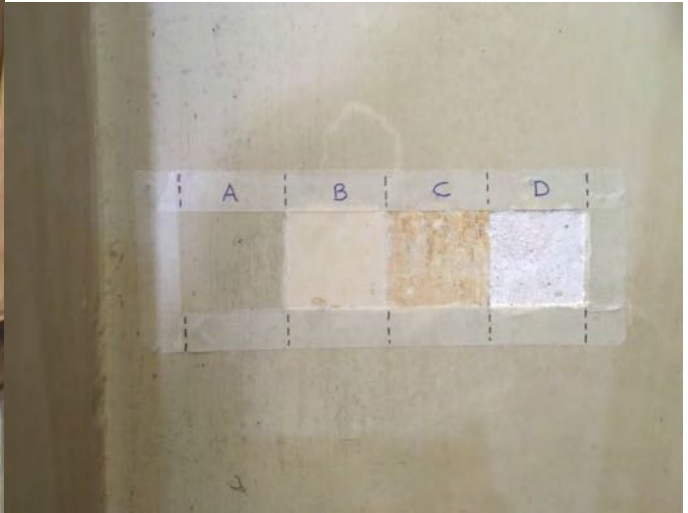
Al di sotto del colore blu non sono visibili tracce di decorazione.



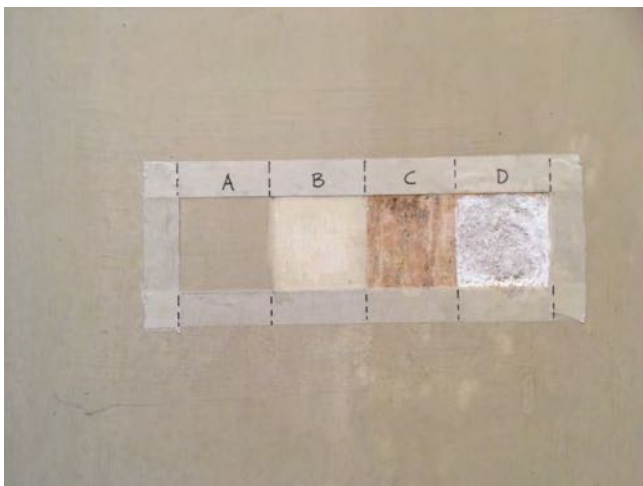
La seconda indagine ha riguardato la superficie delle paraste. Al di sotto dell'attuale coloritura appaiono differenti tinte. Il terzo strato in particolare, riporta una texture policroma di crema e marroni intuibile nelle foto del primo 900.



La terza indagine ha interessato le porzioni di muratura di tamponamento dove, nelle vecchie foto si intuiva la presenza di una possibile decorazione. Non sono emersi tuttavia tracce di decorazioni significative.



Nell'ultima indagine è stata scelta un' ulteriore posizione dove nelle foto del 1935 sembravano esserci possibili tracce di decorazione ovvero a lato della porta laterale. Anche questa porzione riporta le medesime risultanze delle precedenti stratigrafie.



Nelle quattro indagini, nello strato C appare la predominanza delle tinte crema e rossi che riproducevano i colori del marmo rosso verona come richiesto dal Rupolo. Le successive lavorazioni hanno carteggiato le preesistenti coloriture al fine di far aderire i nuovi strati pittorici. Al di sotto dell'intervento del 1921 non si sono rinvenute tracce delle decorazioni ottocentesche.

### **3- Stato dei luoghi**

Non si evidenziano particolari criticità nei paramenti murari che appaiono asciutti ed esenti da efflorescenze o essudazioni.

La sola parte che manifesta una porzione di degrado dei materiali è presente nel cornicione di sommità nell'angolo sud dell'abside, manifestatosi a posteriori di un'infiltrazione dovuta alla perdita dalla camino esterno su cui la proprietà ha attuato alcuni anni fa gli opportuni interventi di ripristino e di parte della copertura al fine di eliminare le cause di infiltrazioni d'acqua.

La percolazione ha interessato parte del cornicione con essudazioni saline che hanno sbriciolato alcune porzioni angolari dei fregi.

Sono evidenti anche delle bollature nella parte sottostante, segno che l'acqua si è infiltrata in profondità nella muratura.

### **DESCRIZIONE TECNICA DELL'INTERVENTO ESEGUITO:**

#### **STATO PRE INTERVENTO:**

Le superfici interne della chiesa interessate all'intervento, pareti verticali, lesene, cornici, fregi e volte di copertura, appaiono allo stato attuale intonacate e tinteggiate con vecchie idropitture, (l'ultimo intervento risale al 1996), le lesene sono trattate con grassello di calce ad effetto spatolato lucido, fregi e cornici sono trattati a pittura.

La parte basamentale delle lesene, sopra i rivestimenti lapidei, è trattata con smalto effetto lucido.

#### **STATO POST INTERVENTO:**

Ripristino totale delle pitture delle superfici interne della chiesa parrocchiale S.Pietro Apostolo, pareti verticali, lesene, cornici, fregi e volte di copertura.

Risanamento di alcune parti, relative alle cornici poste alla base della volta absidale angolo sud dell'altare maggiore, che risultavano deteriorate da fenomeni di infiltrazione d'acqua avvenuti in passato dalla copertura. Per queste parti, prima di eseguire i lavori è stata condotta una analisi petrografica dei materiali, per verificare il corretto prosciugamento delle aree interessate, alla rimozione e pulizia di tutte le parti deteriorate e ad una ricostruzione delle parti mancanti con idonee malte rinforzate.

### **CICLO DI PITTURAZIONE ESEGUITO:**

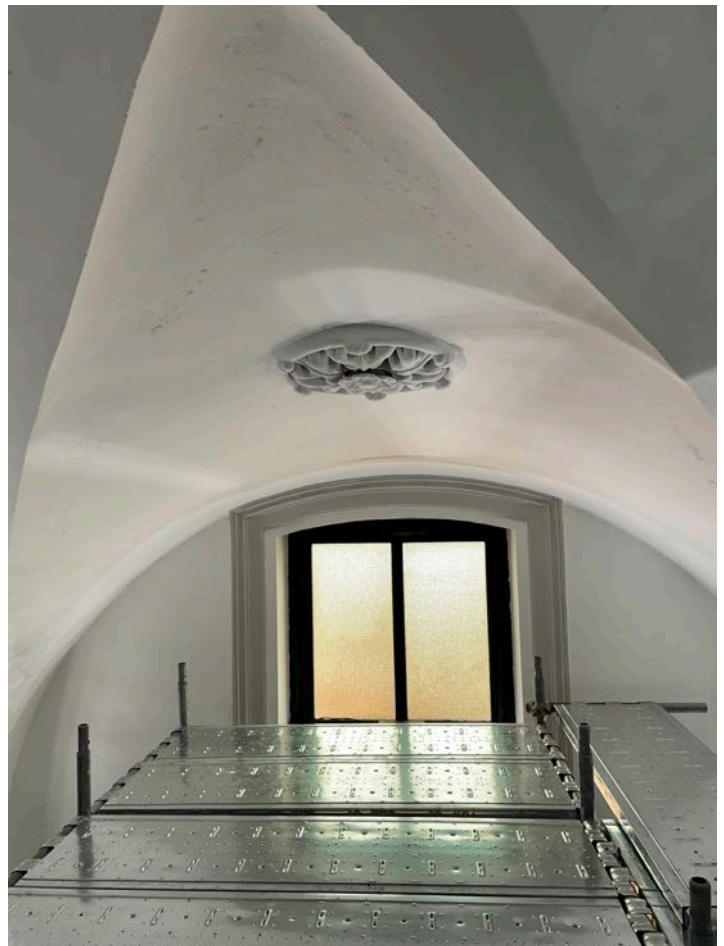
#### **PREPARAZIONE DEI SUPPORTI:**

- In corrispondenza delle vecchie infiltrazioni d'acqua accurata eliminazione delle formazioni saline, con idonei prodotti;
- a ponteggi montati, verificata l'adesione delle finiture (intonaci e pitture) con esame visivo e sonoro (test effettuato con puntale o martellina per verificare che l'intonaco non suoni "a vuoto") e rimozione di tutte le parti in fase di distacco e staccate;
- carteggiatura delle parti verniciate con smalto lucido e di quelle trattate con grassello di calce, al fine di renderle idoneamente assorbenti e verniciabili con le finiture proposte;
- successiva pulizia con metodo idoneo a rendere le superfici perfettamente pulite, esenti da polvere e parti incoerenti;

#### **FINITURA DI PARETI E VOLTE:**

Applicazione su tutte le superfici di pareti e volte, di uno strato di fondo pigmentato leggermente ruvido a base di silicato di potassio "Silikat Streichfuller" conforme alla Norma DIN 18363, particolarmente indicato per facciate di edifici storici e ambienti interni.

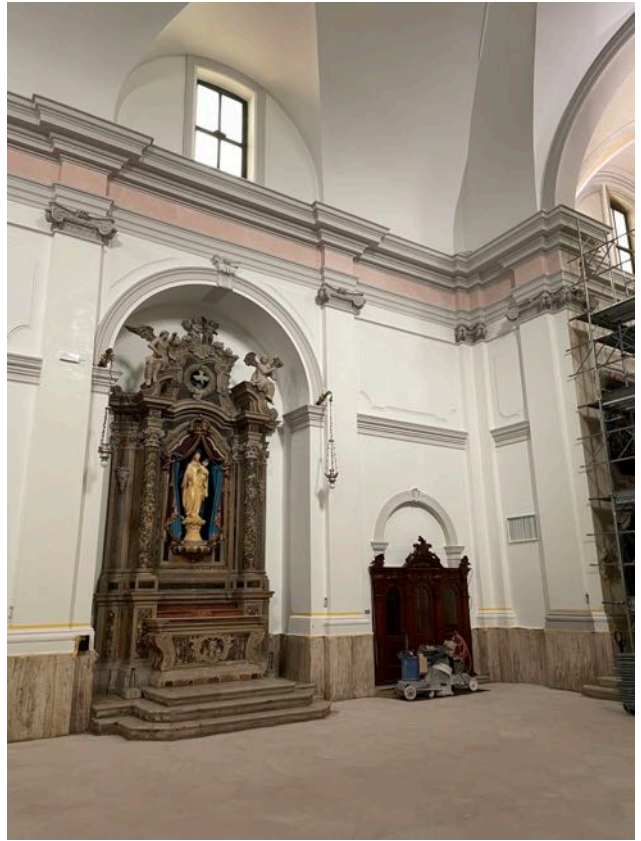
A supporto asciutto, applicazione su tutte le pareti di prodotto “Sigma Bio Innensilikat S” finitura minerale altamente diffusiva a base di silicato di potassio per ambienti interni, conforme alla Norma DIN 18363.



#### FINITURA DI LESENE E COLONNE:

A seguito dei cicli di preparazione del supporto già indicati, adeguata carteggiata, rimozione residui polverosi e accurata pulizia delle superfici, stesura di una mano di fondo di primer consolidante ed aggrappante tipo “Primer PR 1000”

Solo dopo completa asciugatura del supporto stesura di una finitura ad effetto marmorino lucido “CALCEPRONTA S 80 di Ars Antiqua”, grassello di calce arricchito con additivi di origine vegetale



e minerale idoneo per rasature sottili e spatolati ad effetto marmorino su intonaci a base di calce e supporti adeguatamente preparati in superfici interne. Il prodotto è composto da calce spenta stagionata, ossidi di ferro e terre coloranti come pigmenti, speciali additivi di origine vegetale e minerale.

Il prodotto è stato applicato direttamente sulle superfici preparate, in due mani per raggiungere l'effetto estetico desiderato.

#### **RICOSTRUZIONE DELLE CORNICI DETERIORATE:**

Le cornici sommitali del piano di spiccato della volta absidale, in corrispondenza dell'angolo sud dell'abside, presentavano livelli di degrado e deterioramento dovuti ad abbondanti efflorescenze saline causate da infiltrazioni di acqua provenienti dall'esterno.

Durante il sopralluogo svolto in occasione delle analisi petrografiche si è riscontrato che le superfici interessate erano quasi totalmente asciutte.

#### **PREPARAZIONE DEL SUPPORTO:**

Le parti ammalorate, degradate o incoerenti sono state asportate sino a mettere a nudo la superficie di materiale naturale sana. Successivamente si è proceduto ad accurata pulizia per allontanare tutte le eventuali polveri e/o incoerenti, sulle superfici umide.

Trattamento localizzato delle lacune per assicurare un'omogenea capacità di assorbimento e consolidare eventuali porzioni sfarinanti e/o molto assorbenti, mediante l'impiego di liquido a base di acqua di calce, soluzione di idrato di calcio in sospensione satura nell'acqua.

Stuccatura di piccole lacune ed abrasioni superficiali / ricostruzione e/o ripresa di aggetti in malta mediante posa in opera di malta modellabile preconfezionata, in polvere, minerale, traspirante, composta di calce aerea pura, pozzolane naturali micronizzate, aggregati calcareo-silicei selezionati, prodotto specifico per la stuccatura, ricostruzione di spigoli, cornici, fregi, motivi ornamentali e particolari architettonici, adatta come malta "salvabordo" nel restauro artistico e monumentale, su superfici interne ed esterne.

Rasatura di finitura preconfezionata, in polvere, minerale, traspirante, composta di calce aerea pura, pozzolane naturali micronizzate, polvere di pietra finissima, micro-fibre naturali rinforzanti ed additivi specifici migliorativi della funzione reologica, prodotto privo di sali e di ogni forma di clinker.

Ritocco finale delle integrazioni mediante applicazione di pittura per interni a base di silicato secondo normativa DIN 18363 2.4.1., altamente traspirante, ecologica ed atossica, dall'aspetto opaco e vellutato.

arch.Roberto Mascarin

Azzano Decimo, luglio 2021

ARCHITETTO ROBERTO MASCARIN                      via Don Tita Del Rizzo n.15, 33082 Azzano Decimo (PN)  
tel: 3397113077 - mail: roberto.mascarin@gmail.com